

Slutrapport till Märta, Gunnar och Arvid Bothéns stiftelse

Studiebesök till Margravia Operahouse i Bayreuth, september 2025

Under april-maj 2025 ansvarade jag för konserveringen av en scenbild målad av den italienske teaterarkitekten Carlo Galli Bibiena. Det är den enda kända scenbilden som man säkert vet är målad av Carlo Bibiena själv (1774). Den ingår i Drottningholms slottsteaters unika samlingen av 1700-talskulisser och räknas som den viktigaste scenbilden i samlingen.

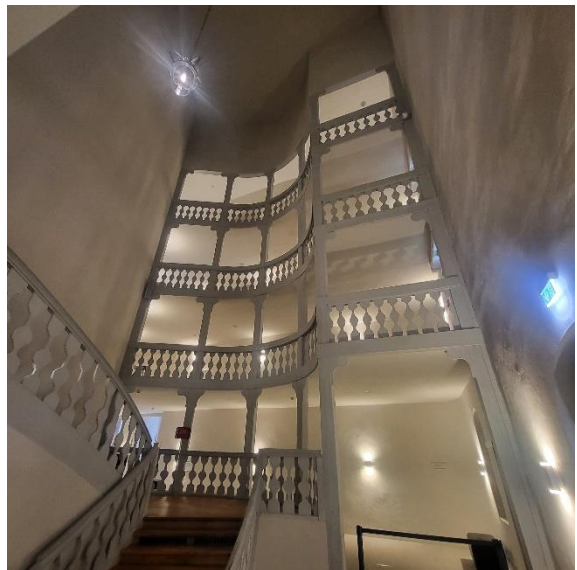
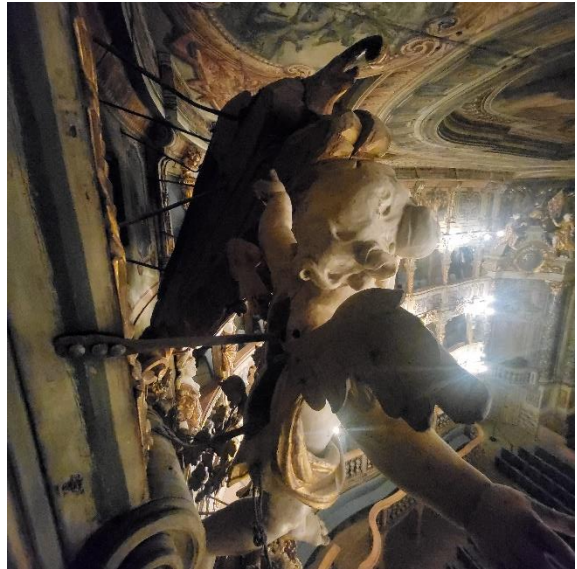
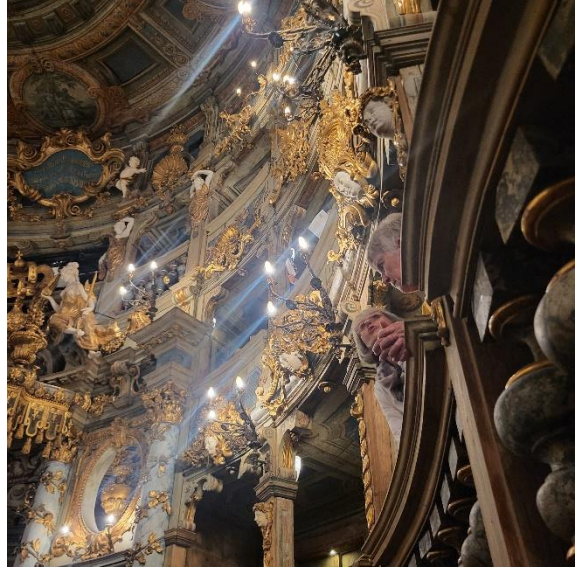
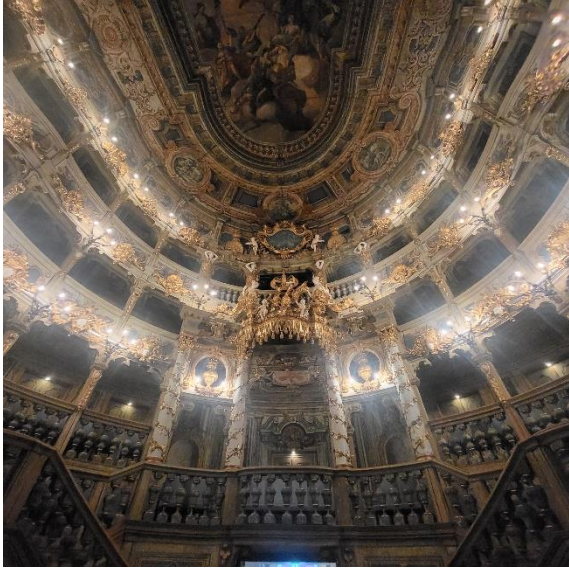


Figur 1 Bilder från konserveringsateljé och scenbild efter konservering " Ett Joniskt Tempel".

I Bayreuth finns den ena av två bevarade teaterbyggnader som ritats av Carlo Galli Bibiena som jag därför velat besöka. Under 2022 besökte jag den andra operabyggnaden av Carlo Galli Bibiena i Mantova; Teatro Scientifico Bibiena.

Min plan var att besöka Bayreuth i september 2024 men det var inte möjligt pga. planerade arbeten varför jag genomförde besöket i september 2025. Tyvärr var min kontakt Dr Peter Siebert (förvaltare), på semester men jag fick hjälp av hans medarbetare så att jag kunde besöka utrymmen även stängda för besökare. Vidare fick jag hjälp med ett kameratillstånd så att jag kunde ta bilder. Min ansökan att ta färgsnitt beviljades inte eftersom byggnaden redan genomgått ett stort antal materialtekniska analyser vilka finns redovisade i boken "Markgräfliches Opernhaus Bayreuth" som jag fick möjlighet att köpa i samband med mitt besök. Här beskrivs det omfattande restaureringsarbetet som utfördes i teaterbyggnaden 2009-2018. I samband med att pigmentanalyserna från scenbilden från Drottningholms slottsteater blir klara, kan jämförelser göras med analysresultaten som är publicerade i boken. Speciellt intressanta är de blå pigmenten, som en del av den forskning som teaterhistoriker Tor Cederman just nu arbetar med.

Jag besökte teatern under två dagar och blev även mycket positivt överraskad av det museum man byggt upp om teaterbyggnaden. Fokuset i den stora utställningen var bl.a. bakgrunden till att teatern byggdes just i Bayreuth, arkitekturen/ ansvariga arkitekter och hur teatern använts samt förändrats. Det var även mycket detaljerade beskrivningar av byggnaden t.ex. kring hur dekormåleriet utförts. Alla intressanta detaljer och ny kunskap man erhållit i samband med restaureringen redovisades. Så kull!



Figur 4 Bilder från Margravial Operan.

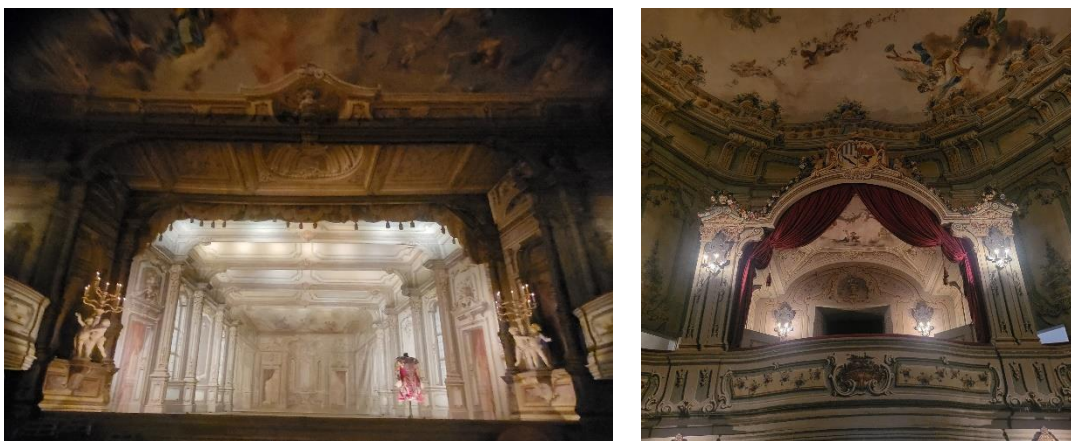
Det var svårt att avgöra eventuella likheter med scenbilden på Drottningholms slottsteater. Tyvärr finns inga originalkulisser bevarade på operan i Bayreuth. Pelarna i salongen har liknande utformning med en blomstergirland virad kring skافتet. Bibiena målade Ett Joniskt Tempel inför en vigsel på Stockholm slott och teatern i Bayreuth byggdes inför en vigsel. Margravia operan är dock mycket mer överdådig än scenbilden med olika sorters marmorering, förgylld dekor osv.

I samband med min studieresa till Bayreuth passade jag även på att besöka Nya slottet och Ermitaget med tillhörande parker. Här fanns flera intressanta 1700-tals interiörer/ miljöer liknande de som finns bl.a. på Drottningholms slott (som jag arbetat med under många år).



Figur 5 Bilder från Ermitaget som ligger utanför Bayreuth

Jag passade även på att bilda till Český Krumlov i Tjeckien, bara 4 timmars bilresa bort. Här finns Drottningholms slottsteaters "systerteater". Det är den enda andra 1700-talsteatern med bevarat scenmaskineri i världen. Även salongen är ursprunglig. Efter att ha hört så mycket om denna teater och även mött den verksamma konservatorn vid flera tillfällen var det en fantastisk bonus att komma dit även om konservator Jiri Blaha tyvärr inte var på plats. Dock ordnade han med en privat visning för mig.



Figur 6 Bilder från 1700-talsteatern i Český Krumlov

Jag är så tacksam för mitt resestipendium, det var en mycket inspirerande och lärorik resa. Stort tack till stipendiefonden.

Stockholm 2025-10-24, Ewa Björdell